

## 奈義町の給与・定員管理等について

### 1 総括

#### (1) 人件費の状況（普通会計決算）

区分	住民基本台帳人口 (22年度末)	歳出額 A	実質収支	人件費 B	人件費率 B/A	(参考) 21年度の人件費率
年度	人	千円	千円	千円	%	%
22	6,263	4,229,556	549,066	601,910	14.2	17.59

#### (2) 職員給与費の状況（普通会計決算）

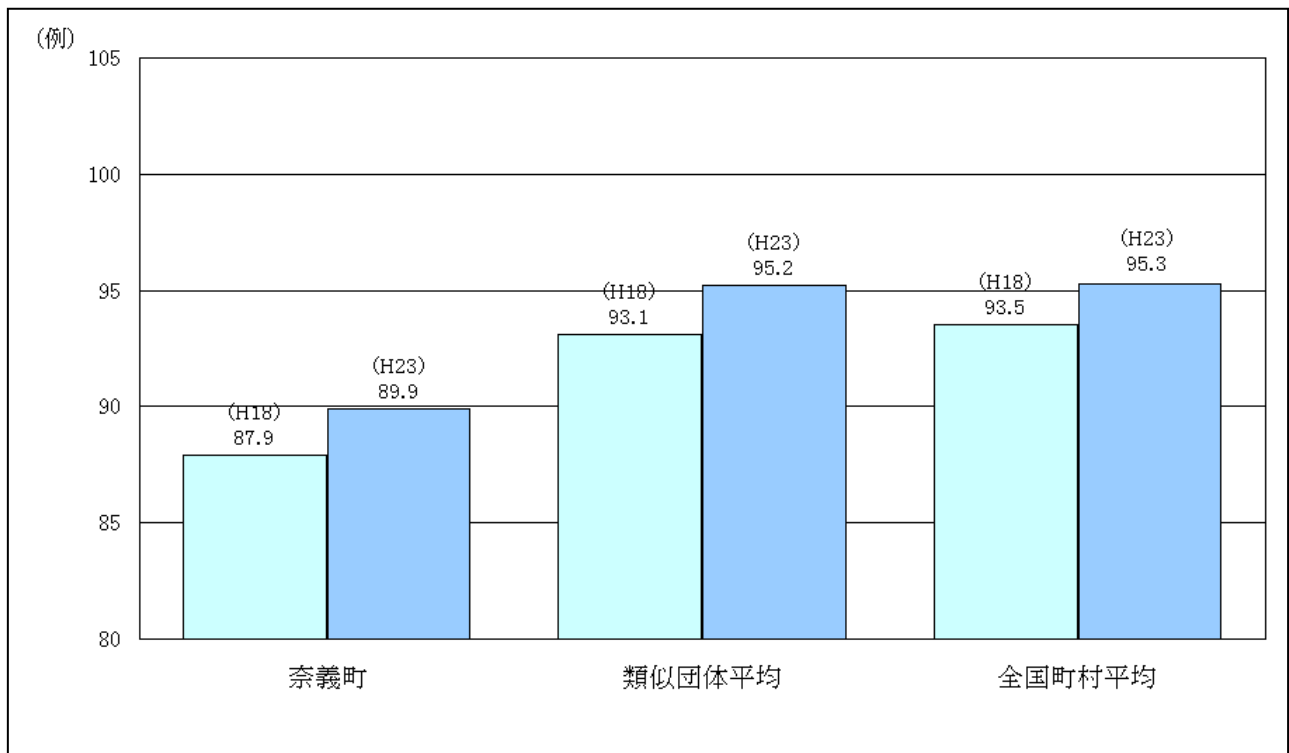
区分	職員数 A	給与費				一人当たり 給与費 B/A	類似団体平均 一人当たり給与費
		給料	職員手当	期末・勤勉手当	計 B		
年度	人	千円	千円	千円	千円	千円	千円
22	78	244,587	20,413	85,113	350,113	4,488	5,717

- (注) 1 職員手当には退職手当を含まない。  
 2 職員数は、22年4月1日現在の人数である。

#### (3) 特記事項

なし

#### (4) ラスパイレス指数の状況（各年4月1日現在）



- (注) 1 ラスパイレス指数とは、国家公務員の給与水準を100とした場合の地方公務員の給与水準を示す指数である。  
 2 類似団体平均とは、人口規模、産業構造が類似している団体のラスパイレス指数を単純平均したものである。

(5) 給与改定の状況 (奈義町では人事委員会を設置していない)

①月例給

区分	人事委員会の勧告				給与改定率	(参考) 国の改定率
	民間給与 A	公務員給与 B	較差 A - B	勧告 (改定率)		
年度	円	円	円 (%)	%	%	%

(注) 「民間給与」、「公務員給与」は、人事委員会勧告において公民の4月分の給与額をラスパイレス比較した平均給与月額である。

②特別給

区分	人事委員会の勧告				年間支給月数	(参考) 国の年間 支給月数
	民間の支給 割合 A	公務員の 支給月数 B	較差 A - B	勧告 (改定月数)		
年度	月	月	月	月	月	月

(注) 「民間の支給割合」は民間事業所で支払われた賞与等の特別給の年間支給割合、「公務員の支給月数」は期末手当及び勤勉手当の年間支給月数である。

**2 一般行政職給料の状況 (平成23年4月1日現在)**

(単位：円)

	1級	2級	3級	4級	5級	6級	7級
1号給の 給料月額	135,600	185,800	222,900	261,900	289,200	320,600	366,200
最高号給の 給料月額	243,700	309,400	356,600	390,500	403,000	425,100	459,100

**3 職員の平均給与月額、初任給等の状況**

(1) 職員の平均年齢、平均給料月額及び平均給与月額の状況 (23年4月1日現在)

①一般行政職

区分	平均年齢	平均給料月額	平均給与月額	平均給与月額 (国ベース)
奈義町	40.1 歳	288,000 円	312,100 円	—
岡山県	42.7 歳	311,130 円	395,015 円	340,809 円
国	42.3 歳	327,205 円	—	397,723 円
類似団体	43.4 歳	322,165 円	375,584 円	352,415 円

② 技能労務職

区 分	公務員					民間			参考
	平均年齢	職員数	平均給料 月額	平均給与 月額 (A)	平均給与 月額 (国ベース)	対応する民間の 類似職種	平均年齢	平均給与 月額 (B)	A/B
奈 義 町	47.4 歳	4 人	265,300 円	280,000 円	—				
うち給食調理員		2				うち給食調理員			
うち自動車運転手		1				うち自動車運転手			
うち清掃士		1				うち清掃士			
岡 山 県	50.8 歳	144	332,306	389,742	355,584				
国	49.5	3,689	283,862	—	321,662		-	-	-
類似団体	50.1	5	302,584	328,341	319,177				

※ 民間データは、賃金構造基本統計調査において公表されているデータを使用している。（平成 年～ 年の3ヶ年平均）

※ 技能労務職の職種と民間の職種等の比較にあたり、年齢、業務内容、雇用形態等の点において完全に一致しているものではない。

※ 年収ベースの「公務員（C）」及び「民間（D）」のデータは、それぞれ平均給与月額を12倍したものに、公務員においては前年度に支給された期末・勤勉、民間においては前年度に支給された年間賞与の額を加えた試算値である。

- (注) 1 「平均給料月額」とは、22年4月1日現在における各職種ごとの職員の基本給の平均である。  
 2 「平均給与月額」とは、給料月額と毎月支払われる扶養手当、地域手当、住居手当、時間外勤務手当などのすべての諸手当の額を合計したものであり、地方公務員給与実態調査において明らかにされているものである。

また、「平均給与月額（国ベース）」は、国家公務員の平均給与月額には時間外勤務手当、特殊勤務手当等の手当が含まれていないことから、比較のため国家公務員と同じベースで再計算したものである。

(2) 職員の初任給の状況（23年4月1日現在）

区 分		奈義町	岡山県	国
一般行政職	大学卒	172,200 円	184,000円 (171,120円)	172,200 円
	高校卒	140,100 円	147,100円 (136,803円)	140,100 円
技能労務職	高校卒	137,200 円	147,100円 (136,803円)	—
	中学卒	129,200 円	131,300円 (122,109円)	—

※ 参考 岡山県（ ）は削減後の初任給

(3) 職員の経験年数別・学歴別平均給料月額の状況（23年4月1日現在）

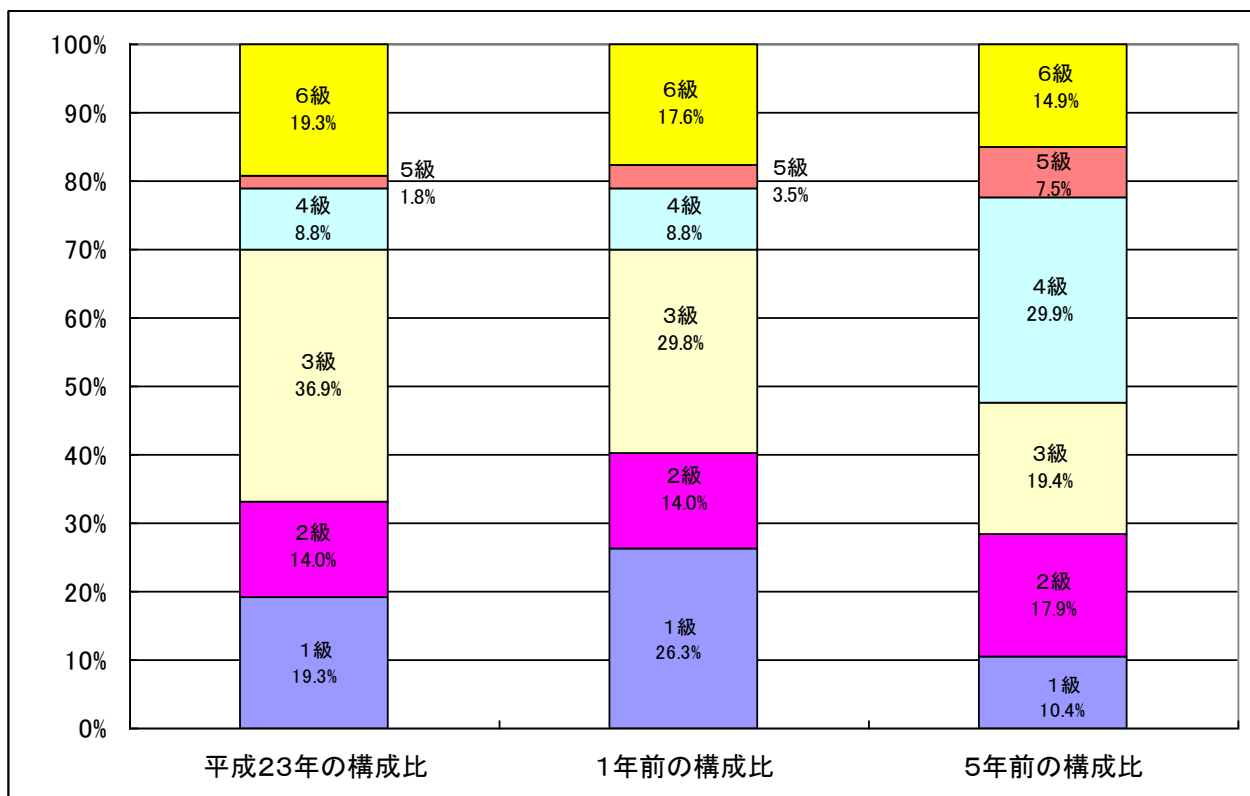
区 分		経験年数10年	経験年数15年	経験年数20年
一般行政職	大学卒	255,500 円	287,500 円	323,400 円
	高校卒	215,200 円	260,800 円	293,700 円
技能労務職	高校卒	— 円	234,600 円	— 円
	中学卒	— 円	— 円	— 円

## 4 一般行政職の級別職員数等の状況

### (1) 一般行政職の級別職員数の状況（23年4月1日現在）

区 分	標準的な職務内容	職員数	構成比
6 級	課長	11 人	19.3 %
5 級	課長補佐	1 人	1.8 %
4 級	課長補佐・係長・主査	5 人	8.8 %
3 級	主任	21 人	36.9 %
2 級	主事	8 人	14.0 %
1 級	主事補	11 人	19.3 %

- (注) 1 奈義町の給与条例に基づく給料表の級区分による職員数である。  
 2 標準的な職務内容とは、それぞれの級に該当する代表的な職務である。



- (注) 平成18年に8級制から6級制に変更している。（旧給料表の1級及び2級並びに4級及び5級をそれぞれ統合）

## (2) 昇給への勤務成績の反映状況

勤務成績の評定の実施状況 全職員勤務成績の評定を実施する。 1. 昇給への勤務成績の反映状況 評定を基に昇給へ反映させた。
--

## 5 職員の手当の状況

### (1) 期末手当・勤勉手当

奈義町	岡山県	国
1人当たり平均支給額（22年度） 1,343千円	1人当たり平均支給額（22年度） 1,532千円	—
(22年度支給割合) 期末手当 2.60月分 勤勉手当 1.35月分 (—)月分 (—)月分	(22年度支給割合) 期末手当 2.70月分 勤勉手当 1.50月分 (1.50)月分 (0.65)月分	(22年度支給割合) 期末手当 2.60月分 勤勉手当 1.35月分 (1.45)月分 (0.65)月分
(加算措置の状況) 役職加算 5～15%	(加算措置の状況) 役職加算 5～20% 管理職加算 15～25%	(加算措置の状況) 役職加算 5～20% 管理職加算 10～25%

(注) ( )内は、再任用職員に係る支給割合である。

### 【参考】勤勉手当への勤務実績の反映状況（一般行政職）

1. 勤務成績の評定の実施状況 全職員勤務成績の評定を実施する。 2. 勤勉手当への勤務実績の反映状況 勤務実績を基に勤勉手当に反映させ、一律の支給を実施した。
---

(2) 退職手当 (23年4月1日現在)

奈義町			国		
(支給率)	自己都合	勸奨・定年	(支給率)	自己都合	勸奨・定年
勤続20年	23.5月分	30.55月分	勤続20年	23.5月分	30.55月分
勤続25年	33.5月分	41.34月分	勤続25年	33.5月分	41.34月分
勤続35年	47.5月分	59.28月分	勤続35年	47.5月分	59.28月分
最高限度額	59.28月分	59.28月分	最高限度額	59.28月分	59.28月分
その他の加算措置 (定年前早期退職 2%~20%)			その他の加算措置 定年前早期退職特例措置 2%~20%加算		
1人当たり平均支給額 263千円 27,333千円					

(注) 退職手当の1人当たり平均支給額は、21年度に退職した職員に支給された平均額である。

(3) 地域手当 該当なし

( 年 月 日現在)

支給実績 (年度決算)			千円
支給職員1人当たり平均支給年額 (〇年度決算)			円
支給対象地域	支給率	支給対象職員数	国の制度 (支給率)
	%	人	%
	%	人	%
	%	人	%
	%	人	%
	%	人	%

( 年度の制度完成時)

支給対象地域	支給率	国の制度 (支給率)
	%	%
	%	%
	%	%
	%	%
	%	%

(注) 国の制度では、平成22年度での完成を目指して、平成18年度から支給率を段階的に引き上げることとしている。

(4) 特殊勤務手当 (23年3月31日現在)

支給実績 (22年度決算)	539 千円		
支給職員1人当たり平均支給年額 (22年度決算)	固定給ではないため記載しない		
職員全体に占める手当支給職員の割合 (22年度)	— %		
手当の種類 (手当数)			
手当の名称	主な支給対象職員	主な支給対象業務	左記職員に対する支給単価
災害対策・庁舎警備等 特殊勤務手当	全職員 (一般職員)	<ul style="list-style-type: none"> <li>災害対策</li> <li>庁舎警備</li> </ul>	800円/時間

(5) 時間外勤務手当

支給実績（22年度決算）	2,265 千円
職員1人当たり平均支給年額（22年度決算）	32 千円
支給実績（21年度決算）	1,121 千円
職員1人当たり平均支給年額（21年度決算）	13 千円

(6) その他の手当

手当名	内容及び支給単価	国の制度との異同	国の制度と異なる内容	支給実績（22年度決算）	支給職員1人当たり平均支給年額（22年度決算）
扶養手当	6,500円～13,000円	同じ		8,186千円	240,765円
住居手当	2,500円～27,000円	同じ		1,893千円	315,517円
通勤手当	2,000円～24,500円	異		3,298千円	55,902円
管理職手当	20,200円～28,300円	同じ		2,402千円	218,326円
休日勤務手当	125～135/100	同じ		—千円	—円
宿日直手当	4,200円/回	異		3,985千円	54,584円

6 特別職の報酬等の状況（23年4月1日現在）

区 分		給 料 月 額 等		
給 料	市区町村長	700,000円 (円)	(参考) 類似団体における最高/最低額 809,400 円 / 364,500円	
	副市町村長	570,000円 (円)	671,700 円 / 365,000円	
	収入役	— 円 (円)	— 円 / — 円	
報 酬	議長	266,000円 (円)	364,000 円 / 220,000円	
	副議長	221,000円 (円)	285,000円 / 168,100円	
	議員	205,000円 (円)	263,000円 / 135,800円	
期 末 手 当	市区町村長 副市町村長 収入役	(22年度支給割合) 4.05 月分 役職加算 15%		
	議長 副議長 議員	(22年度支給割合) 3.1 月分		
退 職 手 当	市区町村長 副市町村長	(算定方式) 給料月額 × 在職年数	(1期の手当額) × 500/100 × 300/100	(支給時期) 任期满了時 任期满了時
	備考			

(注) 1 給料及び報酬の( )内は、減額措置を行う前の金額である。

- 2 退職手当の「1期の手当額」は、4月1日現在の給料月額及び支給率に基づき、1期（4年＝48月）勤めた場合における退職手当の見込額であ

## 7 職員数の状況

### (1) 部門別職員数の状況と主な増減理由

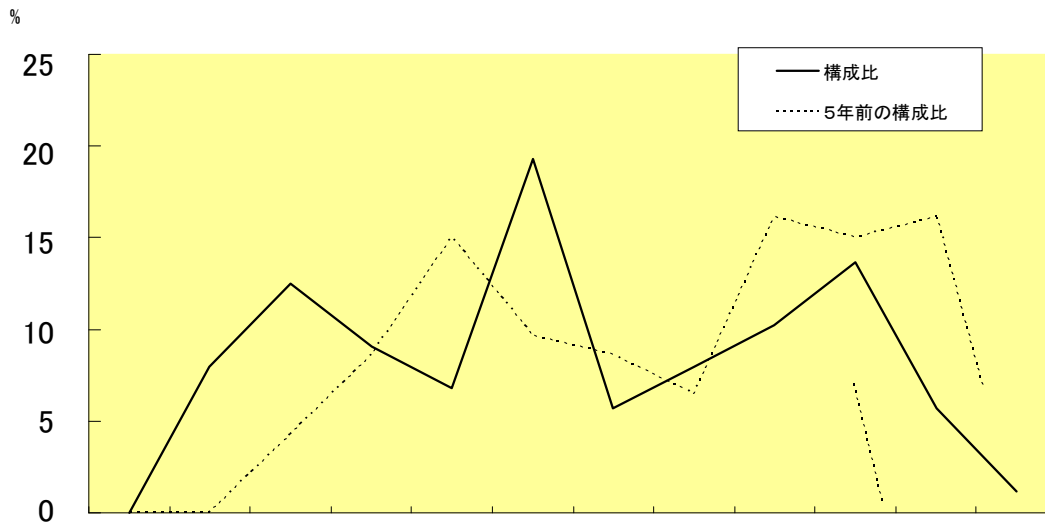
(各年4月1日現在)

部 門	区 分		職 員 数		対 前 年 増 減 数	主 な 増 減 理 由	
			平成22年	平成23年			
普 通 会 計 部 門	一 般 行 政 部 門	議 会	2	2	0		
		総 務	17	17	0		
		税 務	4	4	0		
		民 生	16	15	△1		
		衛 生	5	5	0		
		農林水産	9	9	0		
		商工業	2	2	0		
		土 木	5	5	0		
		計	60	59	△1		<参考> (類似団体の人口1万人当たりの職員数 118.77人)
		教育部門	22	20	△2		
	消防部門	—	—	—			
	小 計	82	79	△3	<参考> (類似団体の人口1万人当たりの職員数 145.57人)		
公 営 企 業 計 等 部 門	上水道事業		1	2	1		
	下水道特別会計		4	3	△1		
	その他		4	4	0		
	小 計		9	9	0		
合 計			91 [128]	88 [128]	△3 [128]		

- (注) 1 職員数は一般職に属する職員数である。  
2 [ ]内は、条例定数の合計である。



(2) 年齢別職員構成の状況（23年4月1日現在）



20歳未満	20歳～23歳	24歳～27歳	28歳～31歳	32歳～35歳	36歳～39歳	40歳～43歳	44歳～47歳	48歳～51歳	52歳～55歳	56歳～59歳	60歳以上
-------	---------	---------	---------	---------	---------	---------	---------	---------	---------	---------	-------

区分	20歳未満	20歳～23歳	24歳～27歳	28歳～31歳	32歳～35歳	36歳～39歳	40歳～43歳	44歳～47歳	48歳～51歳	52歳～55歳	56歳～59歳	60歳以上	計
職員数	0人	7人	11人	8人	6人	17人	5人	7人	9人	12人	5人	1人	88人

(3) 定員管理の数値目標及び進捗状況

① 平成17年4月1日～平成22年4月1日における定員管理の数値目標

平成17年4月1日 職員数	平成22年4月1日 職員数	純減数	純減率
105人	93人	12人	88.6%

(参考) 奈義町集中改革プランにおける定員管理の数値目標（数・率）

計画期間		数値目標
始期	終期	

平成18年4月1日	平成22年4月1日	93人
-----------	-----------	-----

## ② 定員管理の数値目標の年次別進捗状況（実績）の概要

（各年4月1日現在）

部 門	区 分	17年	18年	19年	20年	21年	22年	18年～	(参考)
		計画始期	1年目	2年目	3年目	4年目	5年目	22年	数値目標
一般行政	職員数	72	64	61	61	61	61	—	
	増 減	—	-8	-3	0	0	0	100.00%	
教 育	職員数	26	24	22	22	22	22	—	
	増 減	—	-2	-2	0	0	0	100.00%	
消 防	職員数	—	—	—	—	—	—	—	
	増 減	—	—	—	—	—	—	—	
公営企業等会計	職員数	7	13	10	10	10	10	—	
	増 減	—	6	6	0	0	0	100.00%	
計	職員数	105	101	93	93	93	93	—	
	増 減	—	-4	-8	0	0	0	100.00%	

（注）1 計画期間は、17年～22年の5年間である。

2 （ % ）内の数値は、数値目標に対する進捗率を示す。

3 増減は、各年の欄にあっては対前年比の職員増減数を、計の欄にあっては計画1年目以降現年までの職員増減数の累計を示す。

## 8 公営企業職員の状況

### (1) 上水道事業

#### ① 職員給与費の状況

ア 決算

区 分	総費用 A	純損益又は 実質収支	職員給与費 B	総費用に占める 職員給与費比率 B / A	(参考) 21年度の総費用に占 める職員給与費比率
年度	千円	千円	千円	%	%
22	195,438	8,716	6,161	3.2	2.9

区 分	職員数 A	給 与 費				一人当たり 給与費 B/A	類 似 団 体 一人当たり給与費
		給 料	職員手当	期末・勤勉手当	計 B		
年度	人	千円	千円	千円	千円	千円	千円
22	1	4,157	446	1,558	6,161	6,161	6,443

- (注) 1 職員手当には退職給与金を含まない。  
 2 職員数は、22年3月31日現在の人数である。

イ 特記事項

② 職員の基本給、平均月収額及び平均年齢の状況（23年4月1日現在）

区分	平均年齢	基本給	平均月収額
奈義町	47 歳	375,000円	511,062円
類似団体平均	45.6 歳	362,100円	535,892円

(注) 平均月収額には、期末・勤勉手当等を含む。

③ 職員の手当の状況

ア 期末手当・勤勉手当

奈義町	類似団体（一般行政職・団体平均等）
1人当たり平均支給額（22年度） 1,558 千円	1人当たり平均支給額（22年度） 1,510 千円
(22年度支給割合) 期末手当 2.60 月分 勤勉手当 1.35 月分 ( - )月分 ( - )月分	(22年度支給割合) 期末手当 2.60 月分 勤勉手当 1.35 月分 (1.45)月分 (0.65)月分
(加算措置の状況) 役職加算 5~15%	(加算措置の状況) 役職加算 5~20% 管理職加算 10~25%

(注) ( )内は、再任用職員に係る支給割合である。

イ 退職手当（23年4月1日現在）

奈義町			類似団体		
(支給率)	自己都合	勸奨・定年	(支給率)	自己都合	勸奨・定年
勤続20年	23.5 月分	30.55 月分	勤続20年	23.5 月分	30.55 月分
勤続25年	33.5 月分	41.34 月分	勤続25年	33.5 月分	41.34 月分
勤続35年	47.5 月分	59.28 月分	勤続35年	47.5 月分	59.28 月分
最高限度額	59.28月分	59.28 月分	最高限度額	59.28月分	59.28 月分
その他の加算措置 (定年前早期退職 2%~20%)			その他の加算措置 (定年前早期退職 2%~20%)		
1人当たり平均支給額			1人当たり平均支給額		
-			14,981 千円		

(注) 退職手当の1人当たり平均支給額は、22年度に退職した職員に支給された平均額である。

ウ 地域手当 該当なし  
( 年 月 日現在)

支給実績 (年度決算)			千円
支給職員1人当たり平均支給年額 (○年度決算)			円
支給対象地域	支給率	支給対象職員数	一般行政職の制度 (支給率)
	%	人	%
	%	人	%
	%	人	%
	%	人	%
	%	人	%

( 年度の制度完成時)

支給対象地域	支給率	一般行政職の制度 (支給率)
	%	%
	%	%
	%	%
	%	%
	%	%

(注) 国の制度では、平成22年度での完成を目指して、平成18年度から支給率を段階的に引き上げることとしている。

エ 特殊勤務手当 (23年4月1日現在)

支給実績 (22年度決算)	17 千円		
支給職員1人当たり平均支給年額 (22年度決算)	17 千円		
職員全体に占める手当支給職員の割合 (22年度)	固定級でないため、記載はしない		
手当の種類 (手当数)			
手当の名称	主な支給対象職員	主な支給対象業務	左記職員に対する支給単価
災害対策等	上水道事業支給者	上水道業務	800円/時間

オ 時間外勤務手当

支給実績 (22年度決算)	147	千円
		千円
支給実績 (21年度決算)	45	千円
		千円

(注) 時間外勤務手当には、休日勤務手当を含む。

カ その他の手当（23年4月1日現在）

手当名	内容及び支給単価	一般行政職の制度との異同	一般行政職の制度と異なる内容	支給実績 (22年度決算)	支給職員1人当たり平均支給年額 (22年度決算)
扶養手当	6,500円～13,000円	同じ		276 千円	276 千円
住居手当	2,500円～27,000円	同じ		— 千円	—
通勤手当	2,000円～24,500円	同じ		23 千円	23 千円
管理職手当	20,200円	同じ		千円	千円

④ 定員管理の数値目標及び進捗状況

ア 平成17年4月1日～平成22年4月1日における定員管理の数値目標

平成17年4月1日 職員数	平成22年4月1日 職員数	純減数	純減率
人 7	人 10	人 + 3	% —

参考 数値目標は、平成17年定員管理計画策定時より公営企業等会計の人員が増えているが、機構改革等によるものであり、全体的には目標値を達成している。

【定員管理の数値目標の年次別進捗状況（実績）の概要 6（3）②を参照。】

(2) 工業用水道

① 職員給与費の状況

ア 決算

区分	総費用 A	純損益又は 実質収支	職員給与費 B	総費用に占める 職員給与費比率 B/A	(参考) 21年度の総費用に占 める職員給与費比率
年度 22	千円 14,631	千円 982	千円 0	% 0	% 12.4

区分	職員数 A	給 与 費				一人当たり 給与費 B/A	類似団体 一人当たり給与費
		給 料	職員手当	期末・勤勉手当	計 B		
年度 22	人 0	千円	千円	千円	千円	千円	千円 6,242

(注) 1 職員手当には退職給与金を含まない。

2 職員数は、22年3月31日現在の人数である。

イ 特記事項

② 職員の基本給、平均月収額及び平均年齢の状況（23年4月1日現在）

区分	平均年齢	基本給	平均月収額
奈義町	歳	円	円
類似団体平均	45.0 歳	354,100円	523,495円

（注） 平均月収額には、期末・勤勉手当等を含む。

③ 職員の手当の状況

ア 期末手当・勤勉手当

奈義町	類似団体（一般行政職・団体平均等）
1人当たり平均支給額（22年度） 0 千円	1人当たり平均支給額（22年度） 0 千円
（22年度支給割合） 期末手当 月分 （ - ）月分 勤勉手当 月分 （ - ）月分	（22年度支給割合） 期末手当 2.60 月分 （1.45）月分 勤勉手当 1.35 月分 （0.65）月分
（加算措置の状況） 役職加算 5～15%	（加算措置の状況） 役職加算 5～20% 管理職加算 10～25%

（注）（ ）内は、再任用職員に係る支給割合である。

イ 退職手当（23年4月1日現在）

奈義町			類似団体		
（支給率）	自己都合	勸奨・定年	（支給率）	自己都合	勸奨・定年
勤続20年	23.5 月分	30.55 月分	勤続20年	23.5 月分	30.55 月分
勤続25年	33.5 月分	41.34 月分	勤続25年	33.5 月分	41.34 月分
勤続35年	47.5 月分	59.28 月分	勤続35年	47.5 月分	59.28 月分
最高限度額	59.28月分	59.28 月分	最高限度額	59.28月分	59.28 月分
その他の加算措置 （定年前早期退職 2%～20%）			その他の加算措置 定年前早期退職 2%～20%		
1人当たり平均支給額 — 千円			（退職時特別昇給） 1人当たり平均支給額 8,555 千円		

（注）退職手当の1人当たり平均支給額は、22年度に退職した職員に支給された平均額である。

ウ 地域手当 該当無

( 年 月 日現在)

支給実績 (年度決算)			千円
支給職員1人当たり平均支給年額 (〇年度決算)			円
支給対象地域	支給率	支給対象職員数	一般行政職の制度 (支給率)
	%	人	%
	%	人	%
	%	人	%
	%	人	%
	%	人	%

( 年度の制度完成時)

支給対象地域	支給率	一般行政職の制度 (支給率)
	%	%
	%	%
	%	%
	%	%
	%	%

(注) 国の制度では、平成22年度での完成を目指して、平成18年度から支給率を段階的に引き上げることとしている。

エ 特殊勤務手当 (23年4月1日現在)

支給実績 (22年度決算)		0	千円
支給職員1人当たり平均支給年額 (21年度決算)		0	千円
職員全体に占める手当支給職員の割合 (〇年度)		%	
手当の種類 (手当数)			
手当の名称	主な支給対象職員	主な支給対象業務	左記職員に対する支給単価
災害対策等	上水道事業支給者	上水道業務	800円/時間

オ 時間外勤務手当

支給実績 (22年度決算)	0	千円
		千円
支給実績 (21年度決算)	0	千円
		千円

(注) 時間外勤務手当には、休日勤務手当を含む。

カ その他の手当（23年4月1日現在）

手当名	内容及び支給単価	一般行政職の制度との異同	一般行政職の制度と異なる内容	支給実績 (21年度決算)	支給職員1人当たり平均支給年額 (21年度決算)
扶養手当	6,500円～13,000円	同じ		0 千円	0 千円
住居手当	2,500円～27,000円	同じ		0 千円	0 千円
通勤手当	2,000円～24,500円	同じ		0 千円	0 千円
管理職手当	20,200円	同じ		－ 千円	－ 千円

④ 定員管理の数値目標及び進捗状況

ア 平成17年4月1日～平成22年4月1日における定員管理の数値目標

平成17年4月1日 職員数	平成22年4月1日 職員数	純減数	純減率
7 人	10 人	+ 3 人	－ %

**参考** 数値目標は、平成17年定員管理計画策定時より公営企業等会計の人員が増えているが、機構改革等によるものであり、全体的には目標値を達成している。

【定員管理の数値目標の年次別進捗状況（実績）の概要 6（3）②を参照。】